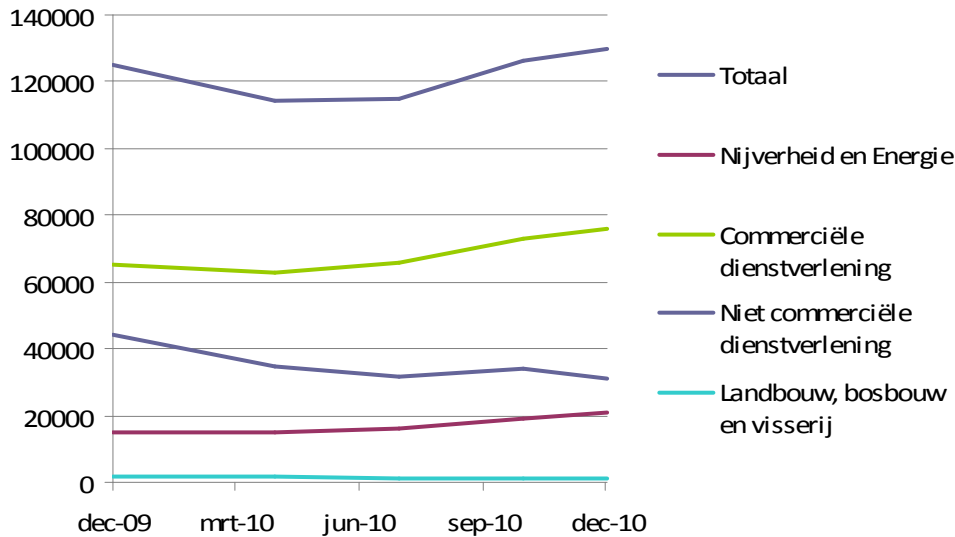


Uw arbeidsmarkt!

Figuur 1 Openstaande vacatures vierde kwartaal 2010 (Nederland)



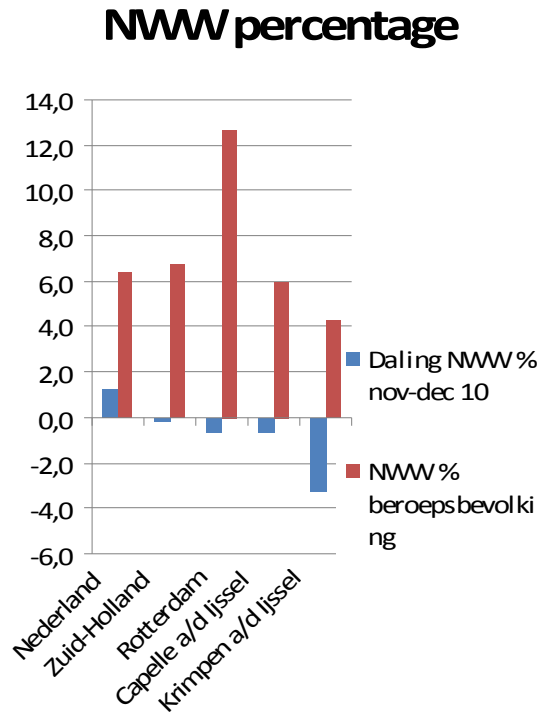
Eind 2010 stonden er 130 duizend vacatures open. Dit zijn er 4 duizend meer dan een kwartaal eerder en maar liefst 16 duizend meer dan negen maanden eerder. In het eerste kwartaal van 2010 werd namelijk het laagste aantal openstaande vacatures in zes jaar bereikt.

In figuur 1 is te zien dat in het laatste kwartaal van 2010 de commerciële dienstverlening (dienstverlening gericht op het maken van winst, zoals horeca, financiële instellingen, handel etc.) 76 duizend vacatures telde, dit zijn er 3 duizend meer dan een kwartaal eerder. Deze stijging is vooral toe te schrijven aan de groei van de handel en de zakelijke dienstverlening. Ook binnen de sectoren energie en nijverheid was er sprake van aanhoudende groei.

Ten opzichte van een jaar eerder bleef het aantal vacatures bij kleine en middelgrote bedrijven constant. Bedrijven met meer dan 100 werknemers hadden ruim 55 procent van de vacatures in hun portefeuille, het aantal vacatures nam bij deze bedrijven toe naar 69 duizend.

Bron: CBS

Figuur 2 Ontwikkeling niet werkende werkzoekenden (nww) kwartaal 4 2010



In het vierde kwartaal in 2010 is het aantal niet werkende werkzoekenden (nww) in de regio Rotterdam gestegen met 0,6%. Tevens zijn in de aangrenzende gemeentes negatieve ontwikkelingen te bemerken. In bijvoorbeeld Capelle aan den IJssel is het nww percentage in deze periode gestegen met 0,6% en in Krimpen aan den IJssel zelfs met 3,3%, ten opzichte van het derde kwartaal van 2010.

Het NWW-percentage kwam in de provincie Zuid-Holland eind september 2010 uit op een stijging van 0,2%.

Echter, landelijk is het NWW percentage juist gedaald in kwartaal 4 van 2010. Deze daling bedraagt 1,2% ten opzichte van kwartaal 3 van 2010 (zie figuur 2). Dit betekent dat het NWW percentage beroepsbevolking kleiner wordt.

Uit deze cijfers blijkt dus dat de ontwikkelingen in de regio Groot-Rotterdam achter blijven ten opzicht van de landelijke daling van het aantal Niet Werkende Werkzoekenden.

Wilt u hulp bij het verwerken van de gevolgen van de economische ontwikkelingen op uw menselijk kapitaal? Neem dan contact op met Bronsonn HR:

Bronsonn HR
's-Gravenweg 21b
2901 LA Capelle aan den IJssel
T: 010 447 80 90
F: 010 447 80 99
E: info@bronnsonn.com

Bron: UWV WERKbedrijf

Definities

NWW

Personen die deel uitmaken van de NWW staan ingeschreven bij het UWV WERKbedrijf en werken volgens deze registratie niet of minder dan twaalf uur per week.

NWW-percentag

Percentage niet werkende werkzoekende (NWW) van de beroepsbevolking.

Werkloze beroepsbevolking

Populatie van de beroepsbevolking die niet 12 uur of meer per week werkt, minstens twaalf uur per week willen werken, daarvoor direct beschikbaar zijn en actief zoeken naar werk.

Beroepsbevolking

De bevolking van 15-64 jaar wordt aangeduid als de potentiële beroepsbevolking.

Verschil werkloze beroepsbevolking en de NWW

De verschillen in niveau en structuur tussen de cijfers van de werkloze beroepsbevolking en de niet-werkende werkzoekenden zijn toe te schrijven aan verschillen in afbakening van deze concepten. Mensen in de werkloze beroepsbevolking moeten actief zoeken naar werk en direct beschikbaar zijn voor werk. Niet alle mensen die werk zoeken, schrijven zich in bij een UWV WERKbedrijf. Omgekeerd geldt dat niet alle mensen die ingeschreven staan bij een UWV WERKbedrijf actief zoeken naar werk of daar ook onmiddellijk voor beschikbaar zijn. Tussen enerzijds de omvang van de werkloze beroepsbevolking van het CBS en het NWW van het UWV WERKbedrijf blijkt een aanzienlijk niveau verschil te bestaan. De werkloze beroepsbevolking is lager dan de NWW.

Bron: CBS